

***Az INSPIRE irányelvből adódó KSH
feladatok
- elvárások és lehetőségek***

*Faluvégi Albert
szakmai tanácsadó, KSH*

„Magyar Tudomány Ünnepe 2009”

**TÁRSADALOM ÉS TÉRINFORMATIKA – INNOVATÍV
MÓDSZEREK A TÁRSADALOM TERÜLETI
KUTATÁSÁBAN**

ELTE, 2009. november 7.

Az INSPIRE irányelvről

- 2007. májusában lépett hatályba az Európai Parlament és a Tanács 2007/2/EK irányelve az Európai Közösségen belüli térinformációs infrastruktúra – INSPIRE kialakításáról. Az irányelv az elérendő célokat, a megvalósítás fő kereteit és azok határidejét sorolja fel, a konkrét jogi és műszaki követelményeket az Európai Bizottság végrehajtási rendeletekben szabályozza.
- Az INSPIRE - Infrastructure for Spatial in Europe - elsősorban a pán-európai, illetve határokon átívelő környezeti alkalmazások – hatástanulmányok, megfigyelő és elemző rendszerek, jelentéskészítés – számára kívánja megteremteni az információs infrastruktúrát.

Az INSPIRE irányelv végrehajtása

- A végrehajtási rendeleteket az Európai Bizottság fogadja el egy szabályozási eljárás keretében, egy speciális szabályozási bizottság, az Inspire Comittee, s bizonyos esetekben az Európai Parlamenten keresztül.
- A végrehajtási rendeletek kidolgozásán öt szakértői csoport működik: metaadat, adatharmonizáció, hálózati alkalmazások, adatmegosztás és monitorozás témákban.
- Az irányelv kialakítása 2003-tól gyorsult fel. A JRC koordinálásával minden EU tagországból csatlakozhattak önként jelentkező szakemberek az egyes munkacsoportokba.

Az irányelv komponensei, időtávja

- Az irányelv több komponensből épül fel, és több lépésben kerül bevezetésre.
- INSPIRE komponensek:
 - I. Metaadat, II. Téradat készletek és szolgáltatások interoperabilitása, III. Hálózati szolgáltatások (keresés, betekintés, letöltés, transzformáció, lehívás, IV. Adat és szolgáltatás megosztás, V. Monitoringgal és jelentéssel kapcsolatos koordinációk és lépések
- Téradat készletek és témák a mellékletekben:
 - I. és II. melléklet: alap téradatok,
 - III. melléklet: tematikus téradatok
- A megvalósítás időtávja:
 - 2010. május 15-től 2019. május 15-ig

http://inspire.jrc.ec.europa.eu/

Szerkesztés Nézet Kedvencek Eszközök Súgó

Search Sign In pdf Search PDF

INSPIRE > WELCOME TO INSPIRE

Contact | Search | Legal notice




EUROPEAN COMMISSION > INSPIRE >

Home
 About INSPIRE
 Legislation
 History
 Who's who in INSPIRE
 INSPIRE library
 INSPIRE Conferences

INSPIRE Roadmap
 INSPIRE GeoPortal
 Implementing Rules
 Metadata
 Data Specifications
 Network Services
 Data and Service Sharing
 Monitoring and Reporting

Stakeholder Participation
 Best SDIC/LMOs
 Consultations

INSPIRE DIRECTIVE

In Europe a major recent development has been the entering in force of the INSPIRE Directive in May 2007, establishing an infrastructure for spatial information in Europe to support Community environmental policies, and policies or activities which may have an impact on the environment.

INSPIRE is based on the infrastructures for spatial information established and operated by the 27 Member States of the European Union. The Directive addresses 34 spatial data themes needed for environmental applications, with key components specified through technical implementing rules. This makes INSPIRE a unique example of a legislative "regional" approach.

Legislation

Directive 2007/2/EC of the European Parliament and of the Council of 14 March 2007 establishing an Infrastructure for Spatial Information in the European Community (INSPIRE) was published in the official Journal on the 25th April 2007. The INSPIRE Directive entered into force on the 15th May 2007

To ensure that the spatial data infrastructures of the Member States are compatible and usable in a Community and transboundary context, the Directive requires that common Implementing Rules (IR) are adopted in a number of specific areas (Metadata, Data Specifications, Network Services, Data and Service Sharing and Monitoring and Reporting). These IRs are adopted as Commission Decisions or Regulations, and are binding in their entirety. The Commission is assisted in the process of adopting such rules by a regulatory committee composed of representatives of the Member States and chaired by a representative of the Commission (this is known as the Comitology procedure).

- Directive 2007/2/EC of the European Parliament and of the Council of 14 March 2007 establishing an Infrastructure for Spatial Information in the European Community (INSPIRE) 14.03.2007
- INSPIRE Metadata Regulation 03.12.2008
- Commission Decision regarding INSPIRE monitoring and reporting 05.06.2009

Print font size

SEARCH INSPIRE

Website and documents
 Website only

OK

LOGIN / REGISTRATION

Welcome to the new Inspire Site. If you are a new user you can [register here](#). Registered users can [login here](#).

< Nov 2009 >

S	M	T	W	T	F	S
1	2	3	4	5	6	7
8	9	10	11	12	13	14
15	16	17	18	19	20	21
22	23	24	25	26	27	28
29	30					

Internet 100%

Az INSPIRE téradat készletei, végrehajtásának hazai feladatai

- Az irányelv kijelölt hazai témafelelőse, a KvVM, a MEH-el dolgozzák ki a jogharmonizációs feladatok keretében a Nemzeti Környezeti Térinformatikai Rendszer létrehozásáról és működtetéséről szóló kormányrendelet tervezetét.
- Az első feladat határideje 2010. május 15.: az I. és a II. melléklet adataira vonatkozó metaadatok és metaadat szolgáltatások elkészítése.
- *Az I. melléklet téradat készletei:* koordinátarendszerek, földrajzi hálórendszerek, földrajzi nevek, közigazgatási egységek, címek, földrészletek, közlekedési hálózatok, vízrajz, védett természeti területek.
- *A II. melléklet téradat készletei:* domborzat, felszínborítás, ortofotók, földtan

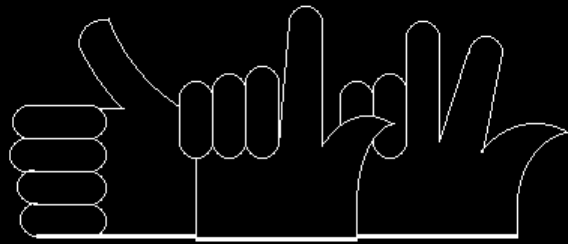
A KSH feladatai az irányelvből adódóan

- *A KSH felelősségébe tartozó tematikus téradatok:*
 - Statisztikai egységek: statisztikai információk terjesztésére vagy felhasználására szolgáló egységek (települések, településrészek, népszámlálási körzetek, postai körzetek).
 - Népeség eloszlása-demográfia: a népeség földrajzi eloszlása, térképrács, régió, közigazgatási egység vagy más elemzési egység alapján összesítve
- *A KSH közreműködésével előállítható alap téradatok:*
 - Közigazgatási egységek,
 - Címek

Tér adatok, térinformatikai alkalmazások a KSH-ban

- *Az INSPIRE fogalmainak is megfelelő téradataink:*
 - A szőlő és gyümölcs összeírásokhoz, valamint a borvidékek meghatározásához kapcsolódó állományok (eseti, nem aktualizált téradatok)
 - A 2010-es gazdaságszerkezeti összeírás – GSZÖ, EU előírás alapján gazdaságonként földrajzi koordinátákkal
- *Térinformatikai alkalmazások:*
 - Népszámlálásokhoz
 - Egyedi projektekhez
 - Területfejlesztési feladatokhoz,
 - A T-STAR településstatisztikai adatbázishoz kötődően
- *Sajátos kapcsolat a térinformatikával (is) foglalkozó szervezetekhez:*
 - az 1978-tól létező T-STAR településstatisztikai adatbázis alapján

Hungarian Central Statistical Office

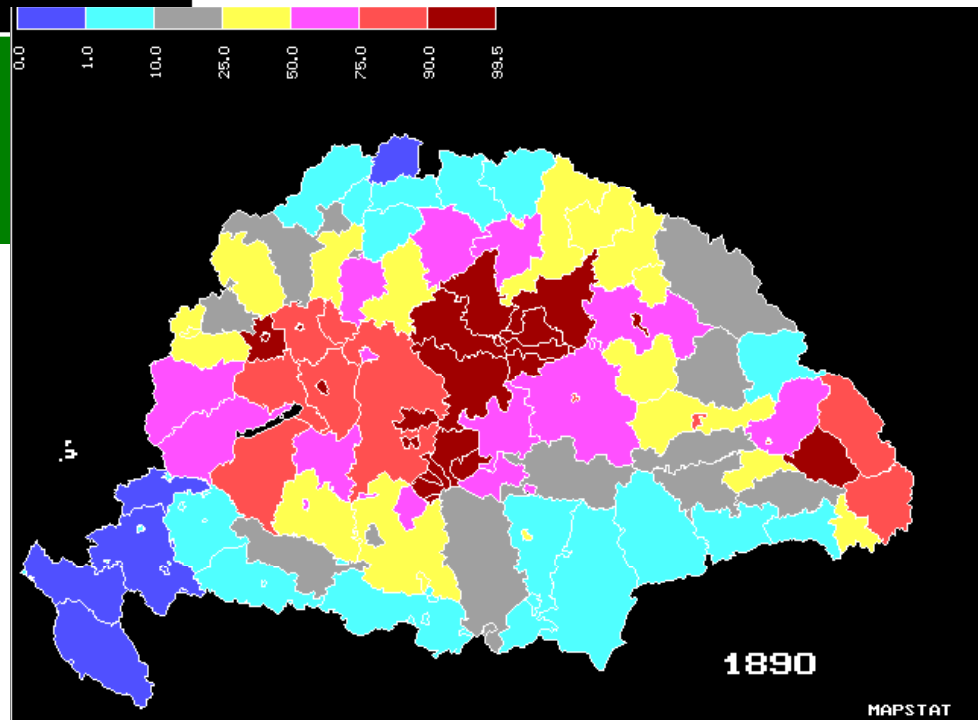


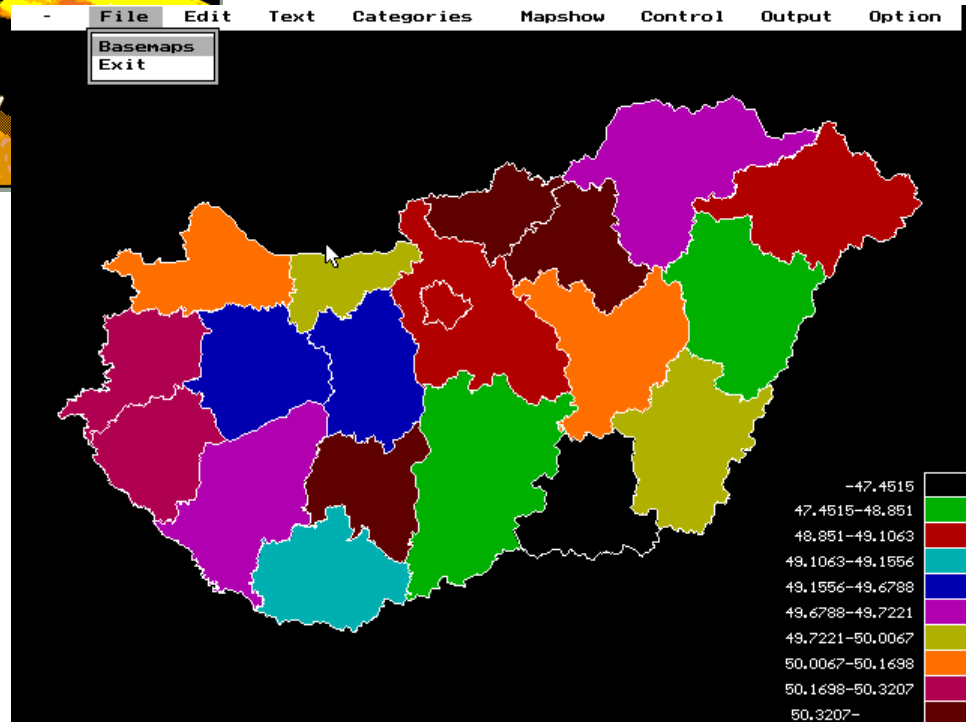
Population Census

MAPSTAT

Version 1.0

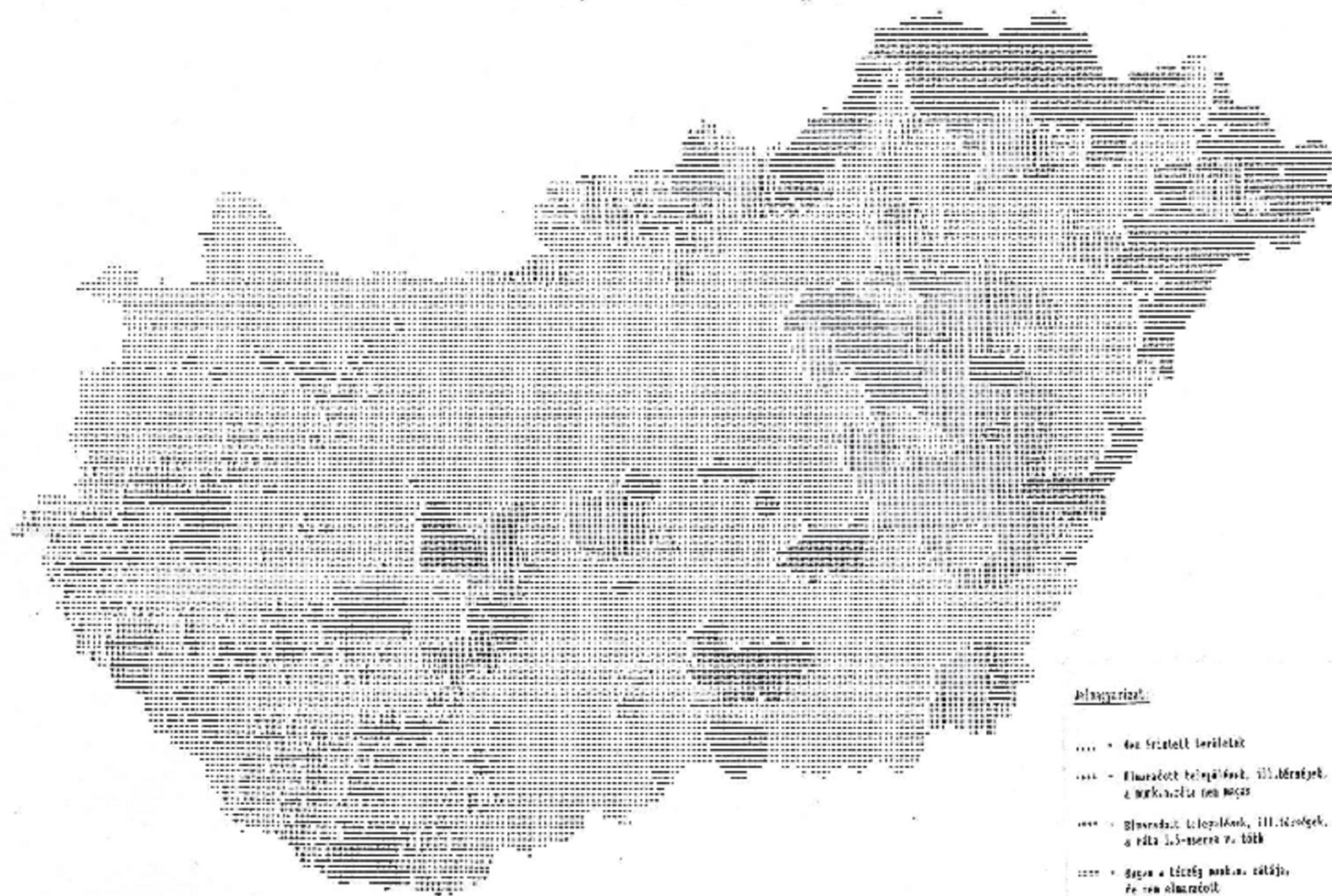
Press ENTER, please!





Elmaradt (levegővel, ill. vízzel) és a szaga visszafelé terjedő állatok.

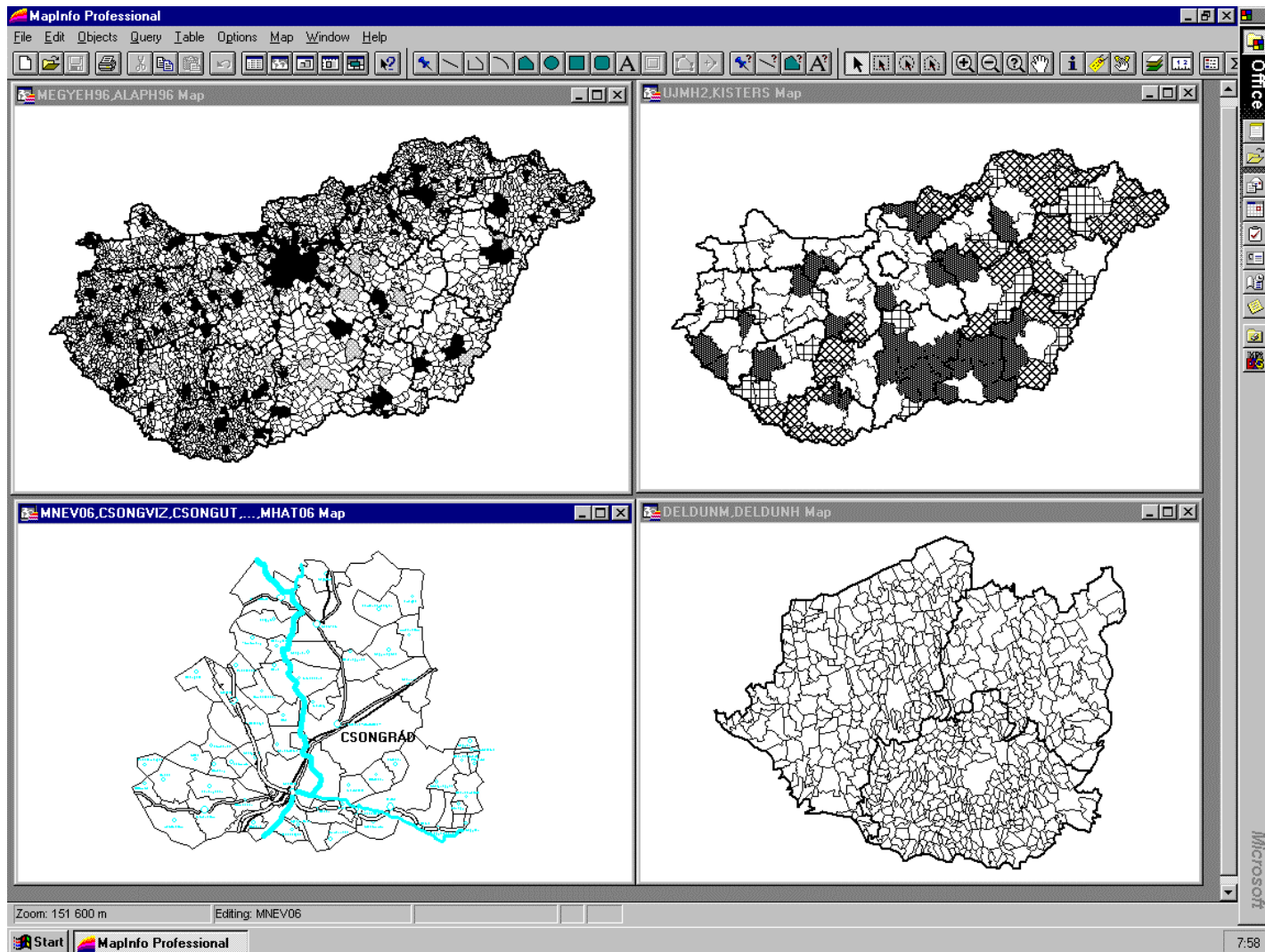
Levegővel - a víz felületén és a vízben, a víz felszínén vagy alján.



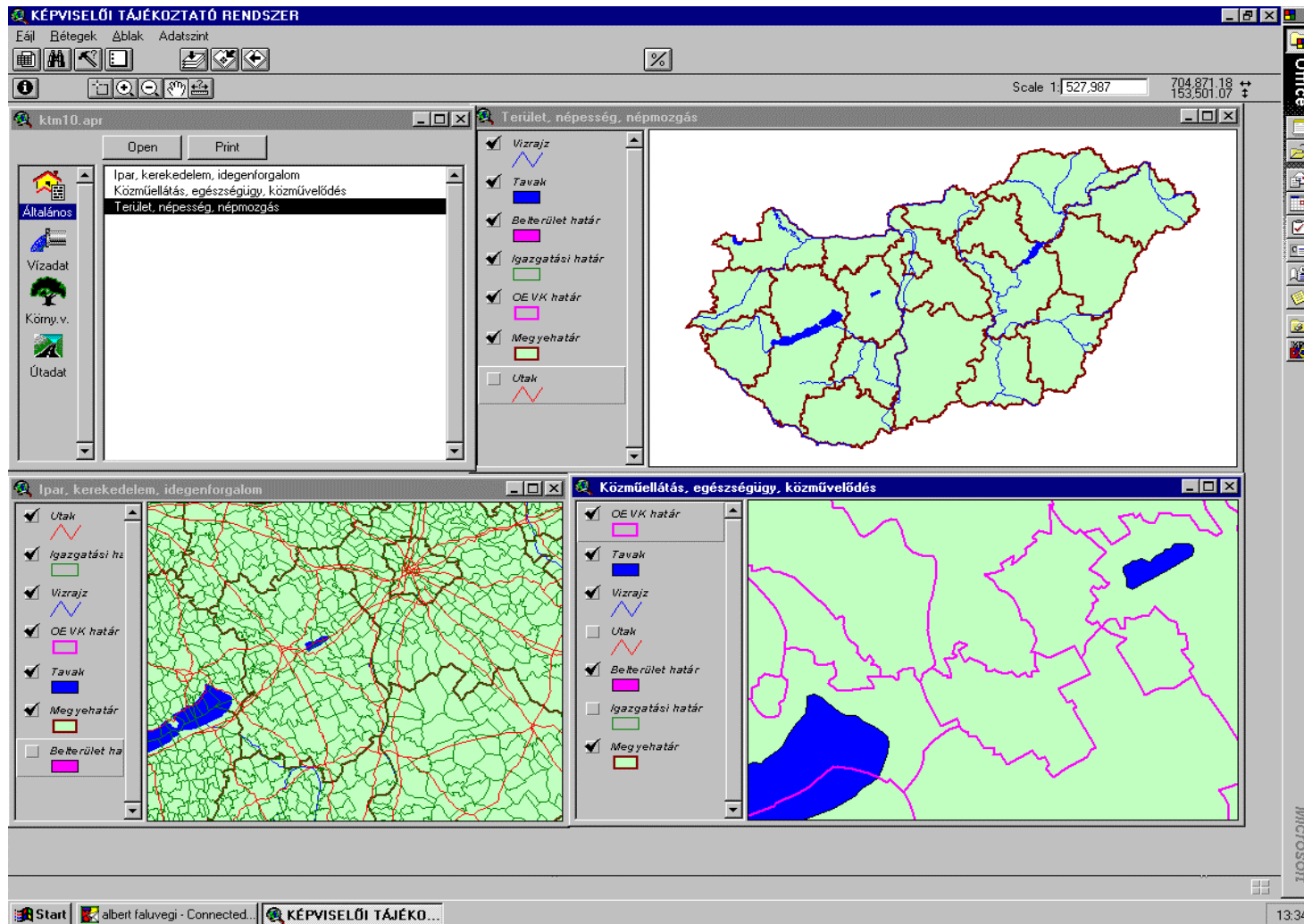
Eljegyzések:

- = az érintett terület
- = Elmaradt (levegővel, ill. vízzel) és a szaga visszafelé terjedő állatok.
- = Elmaradt (levegővel, ill. vízzel) és a víz felszínén vagy alján.
- = Szaga a létező állatok felé terjedő állatok.

MATÉRIA '96 – MapInfo alkalmazás



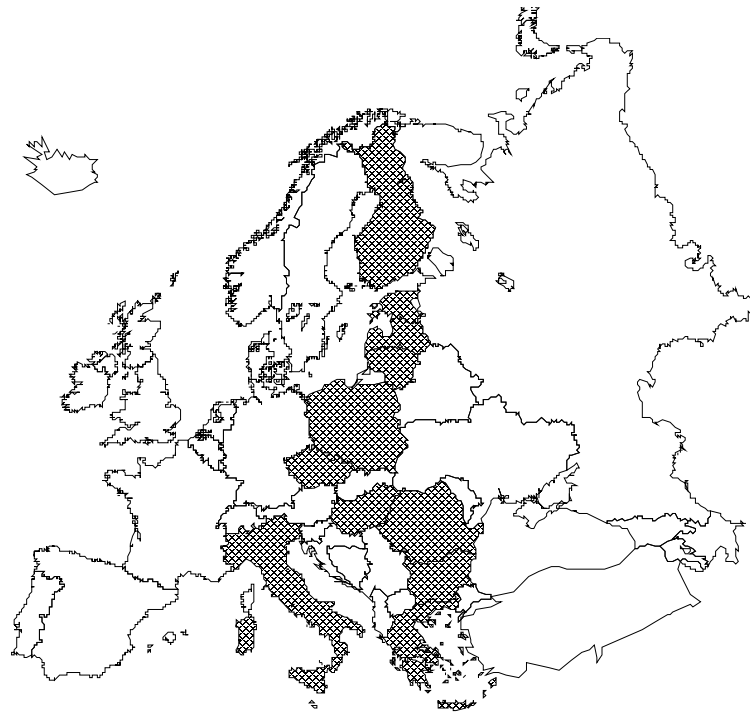
KTGIS – Kormányzati tájékoztatást szolgáló térinformatikai rendszer – ArcView alkalmazás



Az ABDS projektben résztvevő országok, 1998-1999

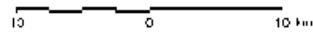
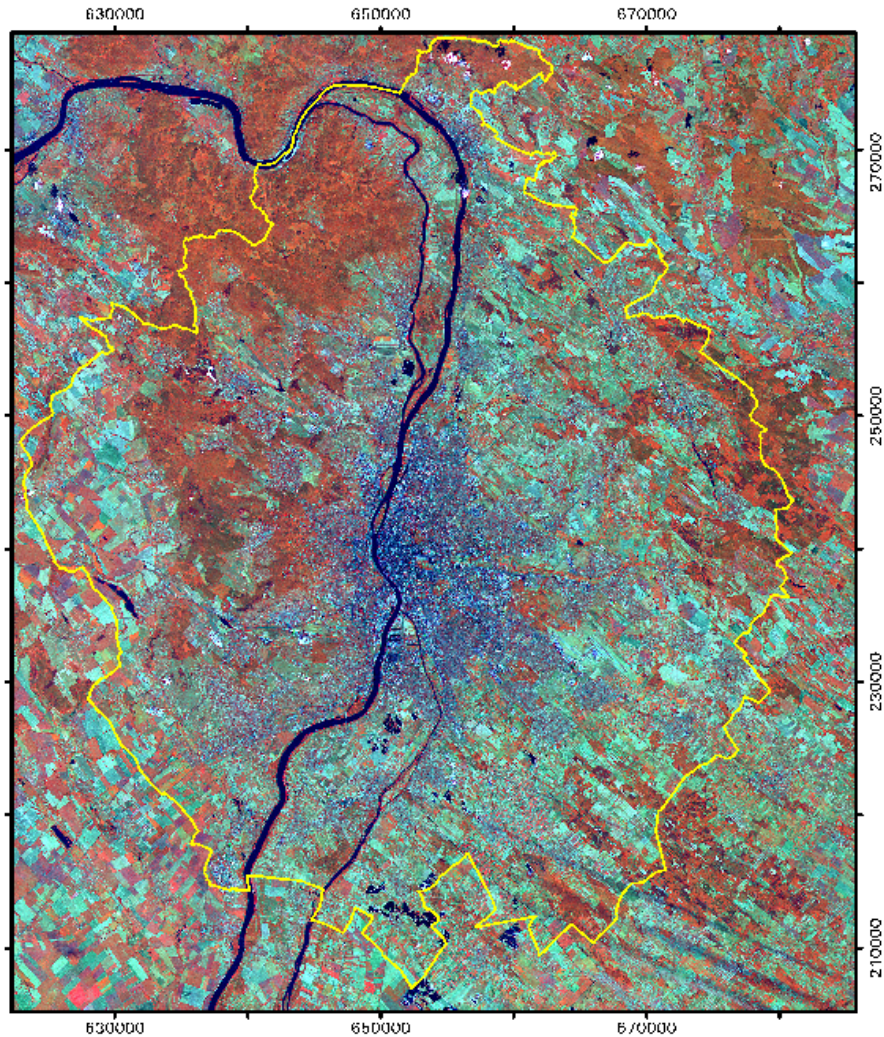
9. ábra

Az ABDS projektben résztvevő országok, 1998 – 1999



0 200 400

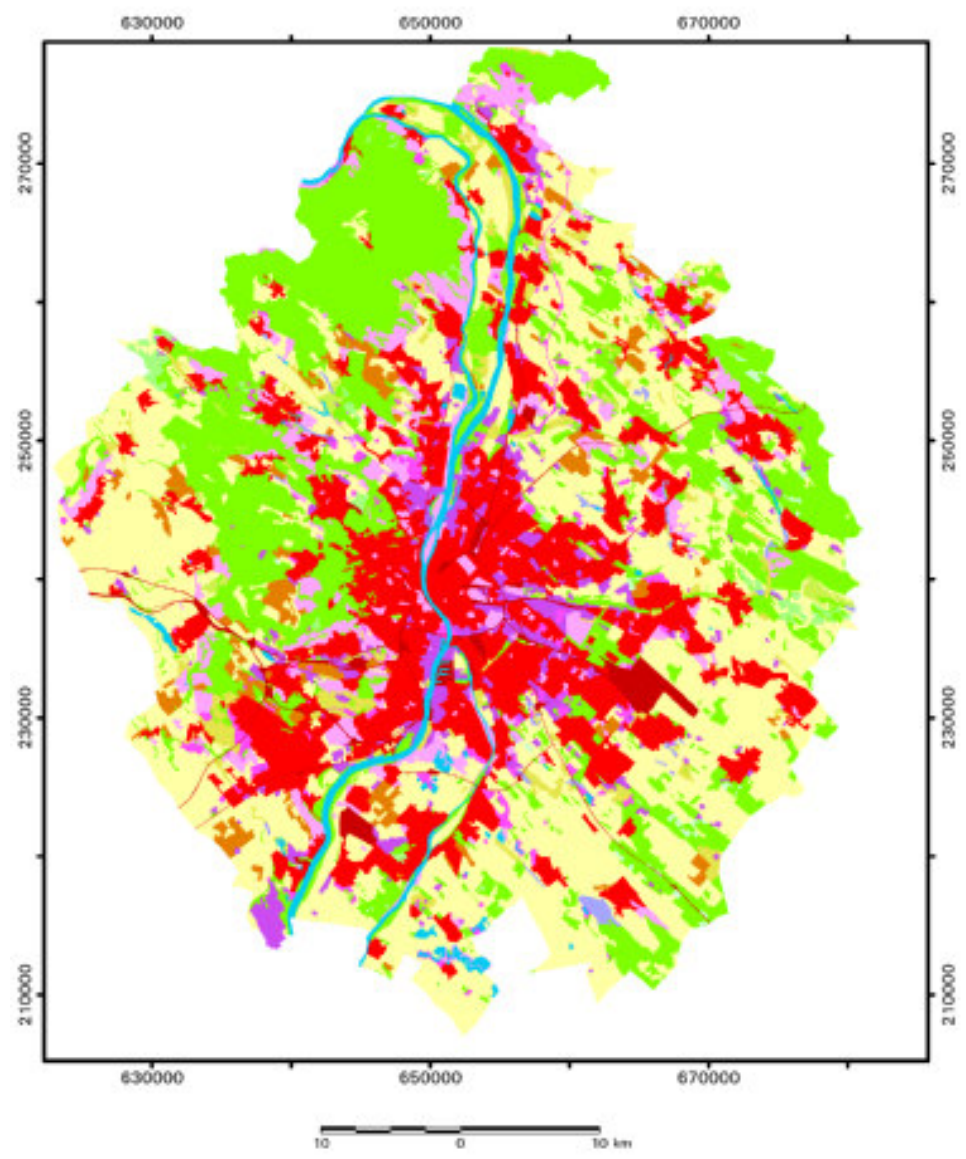
Satellite Image of Budapest agglomeration
(Yellow line indicates the boundary of the agglomeration)



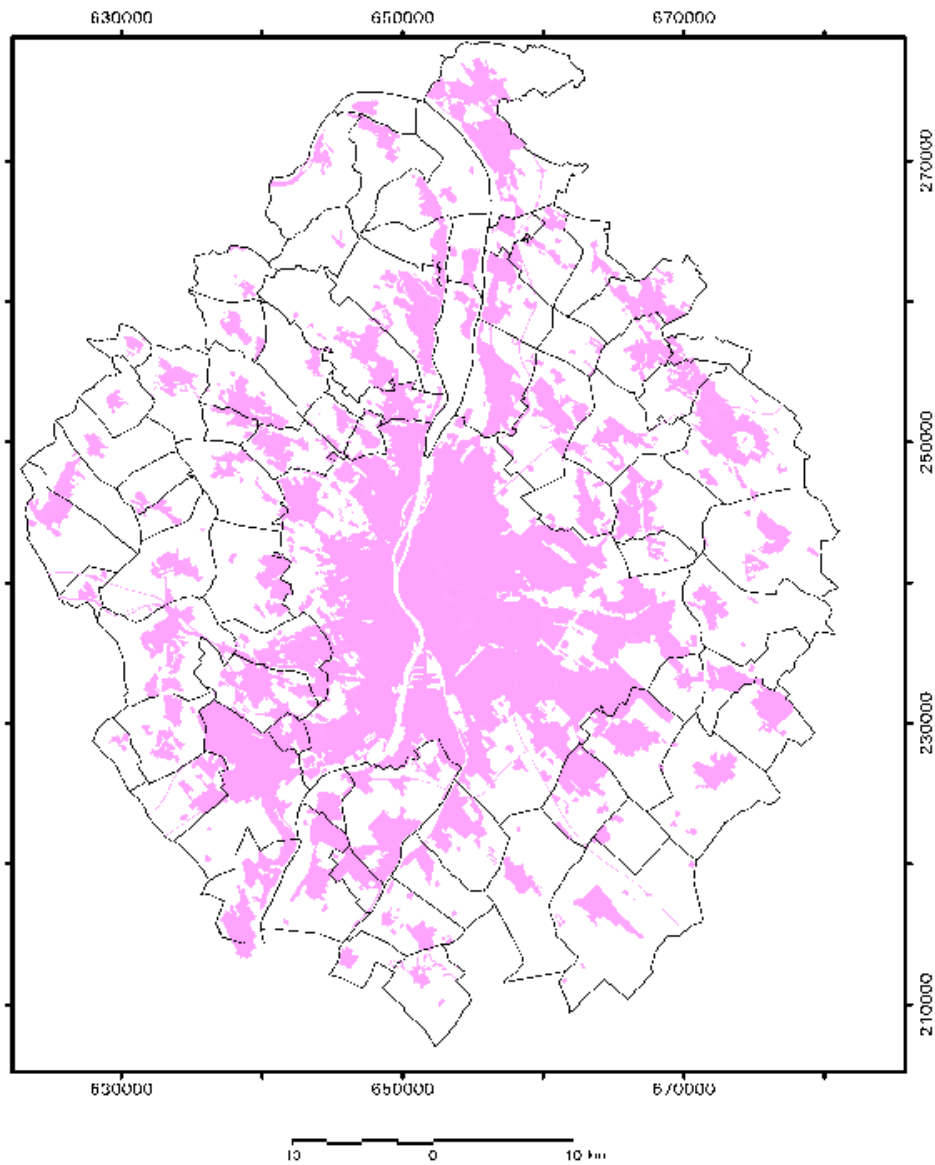
Copyright ANTRIX (India) 1996
Distributed by EUROMAP
Processed by FÖM RSC

Satellite image IRS-1C LISS III (10.08.1996)

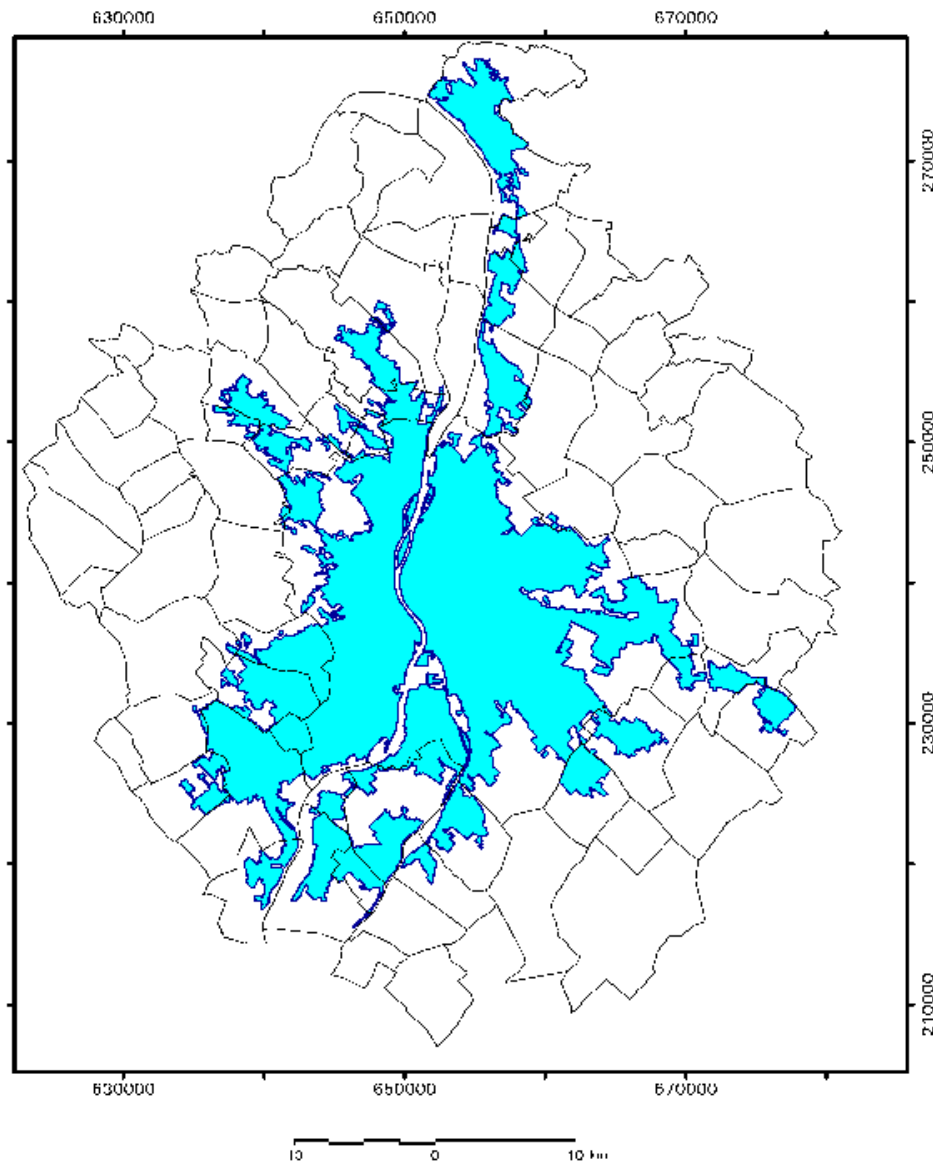
CLUSTERS II interpretation



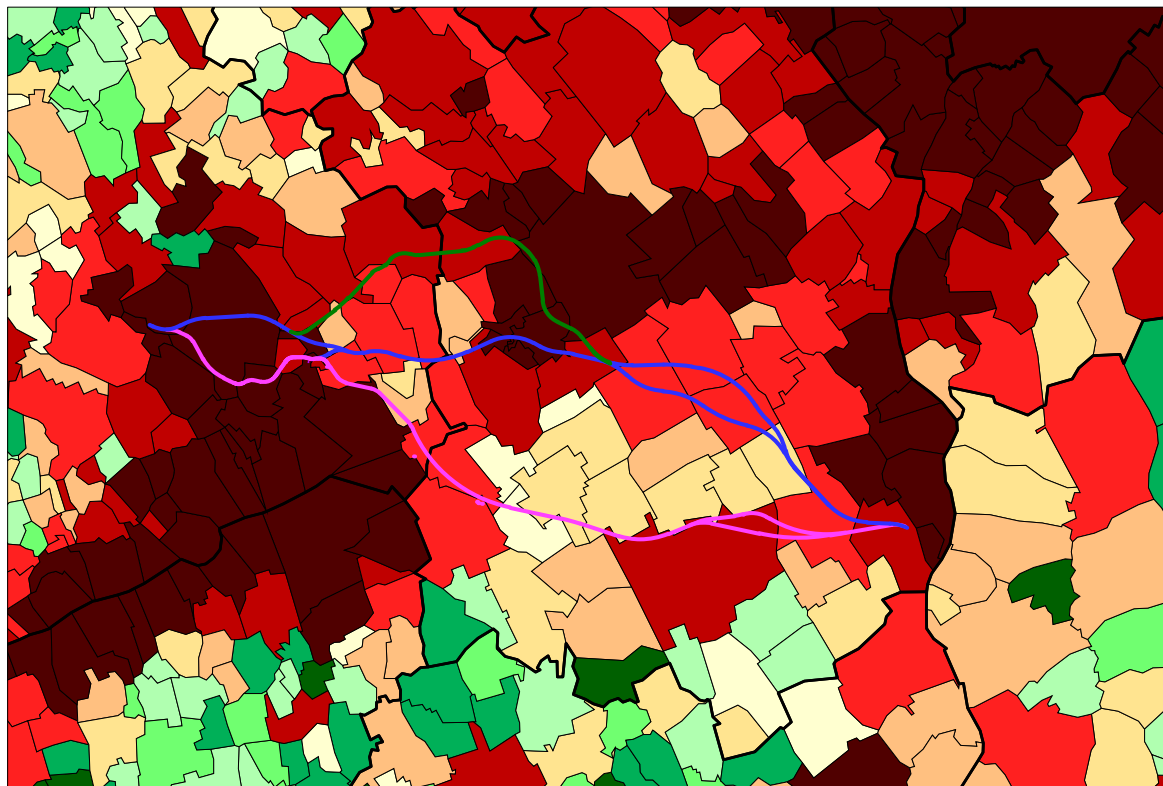
Built-up Areas



Urban Morphological Zone



**Az M8-as nyomvonalainak környezetébe eső települések
társadalmi, gazdasági és infrastrukturális fejlettsége**



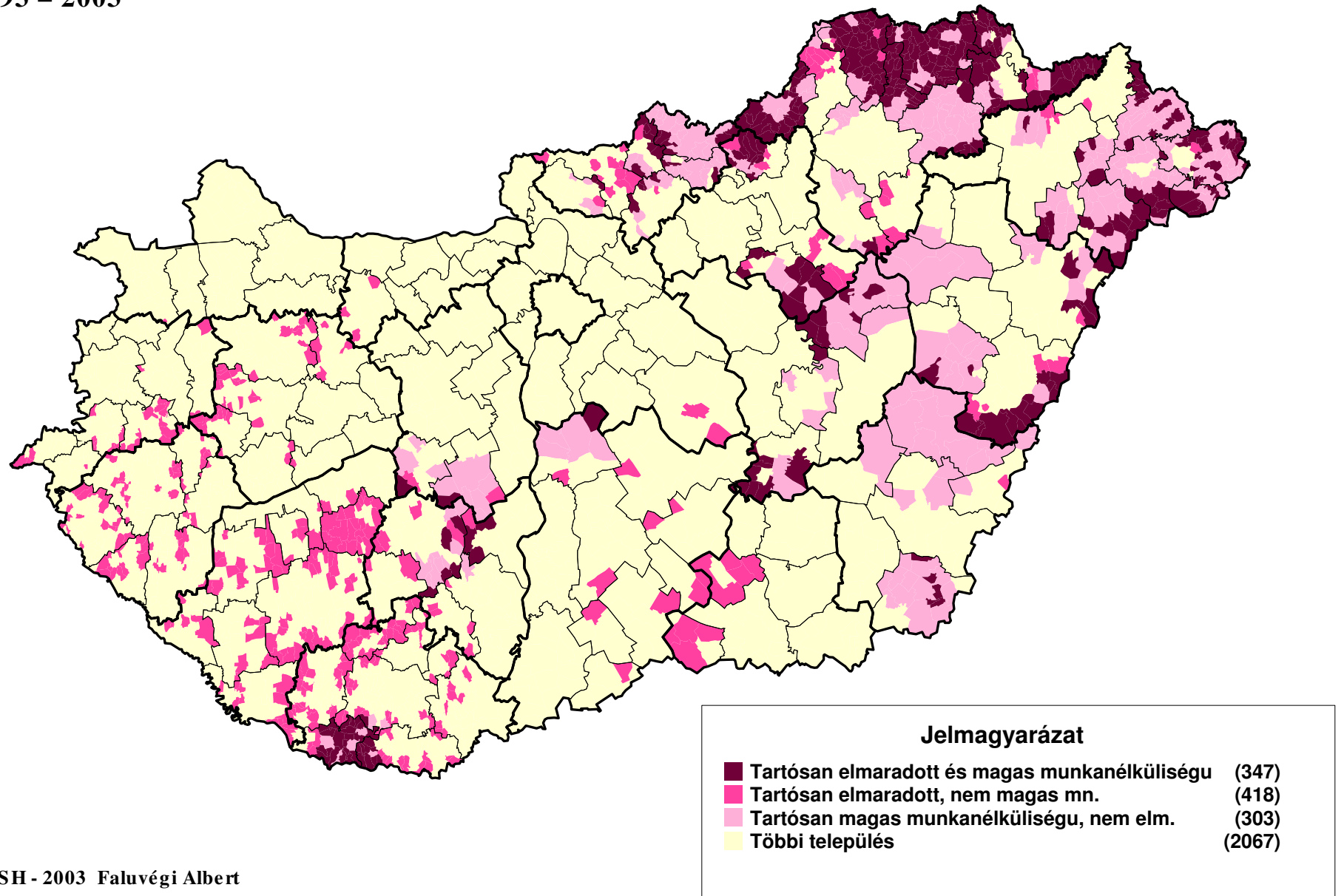
© Faluvégi Albert 2002 Adatforrás: KSH

JELMAGYARÁZAT
Komplex mutató

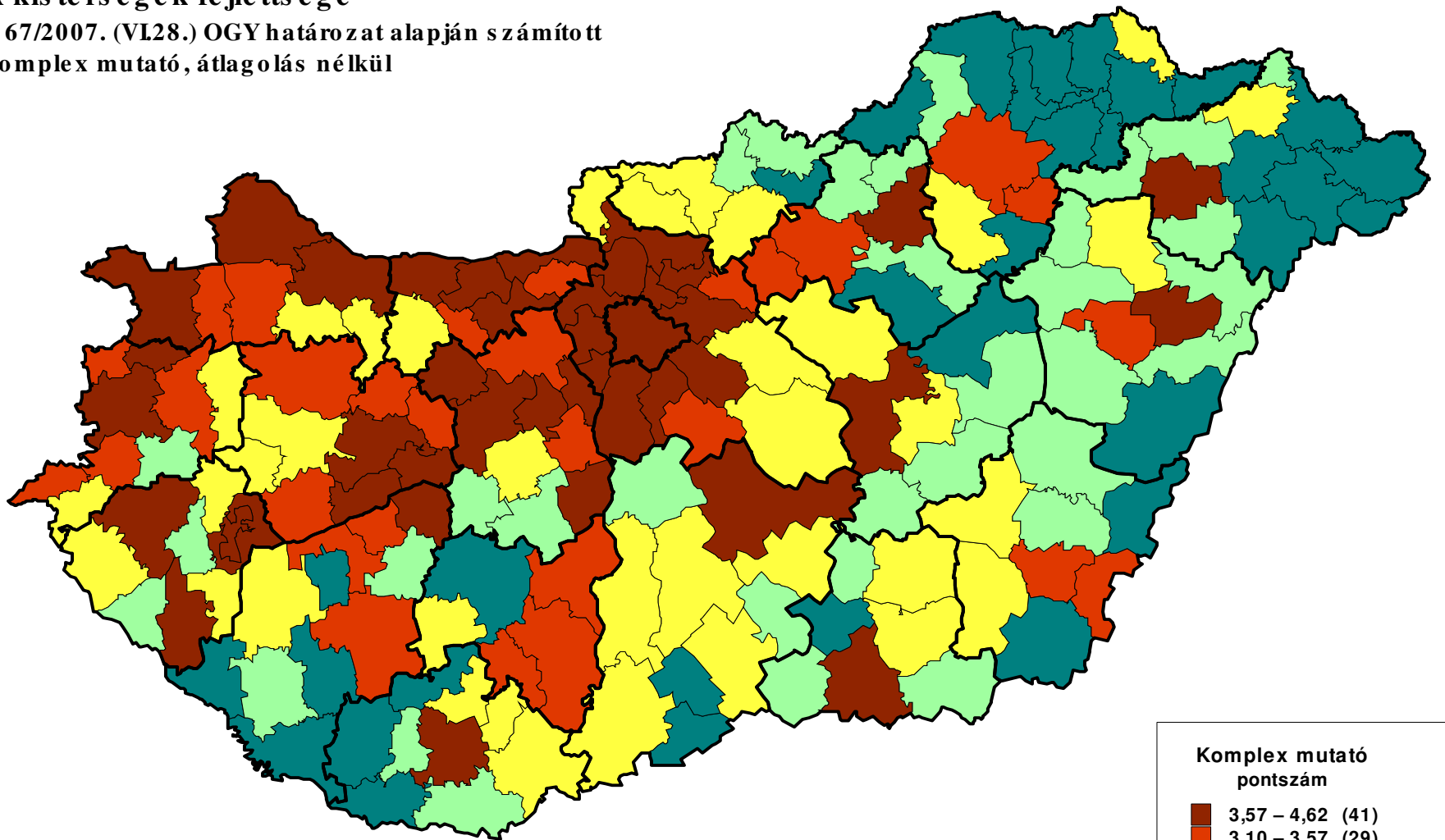
- 6.06 – 8.67
- 5.44 – 6.06
- 5.06 – 5.44
- 4.72 – 5.06
- 4.44 – 4.72
- 4.22 – 4.44
- 3.94 – 4.22
- 3.72 – 3.94
- 3.33 – 3.72
- 1.78 – 3.33

Tartósan elmaradott és magas munkanélküliségű települések.

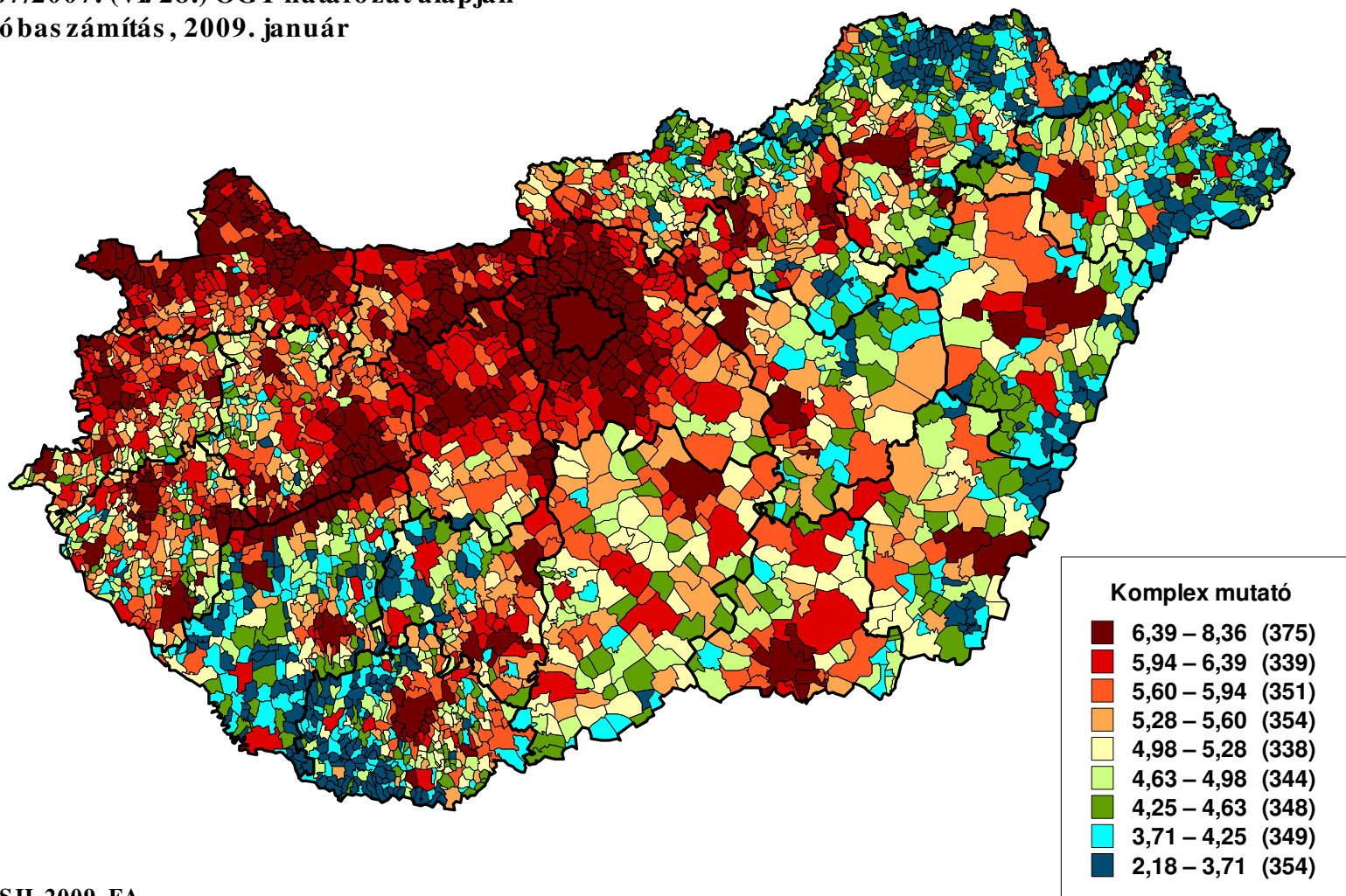
1993 – 2003



A kis térségek fejlettsége
a 67/2007. (VI.28.) OGY határozat alapján számított
komplex mutató, átlagolás nélkül



A települések társadalmi, gazdasági és infrastrukturális fejlettsége
a 67/2007. (VI. 28.) OGY határozat alapján
Próbaszámítás, 2009. január



7.1 SZOCIÁLIS REHABILITÁCIÓ

Várpalota 2007-2013 között tervezett város-rehabilitációs projektjei közül a szociális város-rehabilitációs projekt van a legkidolgozottabb állapotban. Így a város ezzel a projekttel kíván pályázni a KDOP 3.2.1 *Leromlott vagy leromlással veszélyeztetett városrészek rehabilitációja* c. KDOP-2007-3.2.1 kódszámú pályázati felhívásra.

A szociális város-rehabilitációs projekt a város egyik leromlott lakótelepszerű részén, a Tésidomb városrészben kerül megvalósításra. Az akcióterületet keleten az Újlaki utca és a Mátyás király utca, északon a Liliom utca, Hegyhát utca, Bakony utca, Rákóczi utca, nyugaton a Hóvirág utca és Bezerédi utca, míg délen a Május 1. utca és a Waldstein utca határolja.

A szociális város-rehabilitációs akcióterület lehatárolását az alábbi térkép mutatja:

x. ábra: A szociális város-rehabilitációs projekt akcióterülete



IV.1.1. Tatárdomb

(Fenyves u. - Verseny u. - Csille u. - Őlő u. - Csákány u. - Boróka u. - Mongol u.)



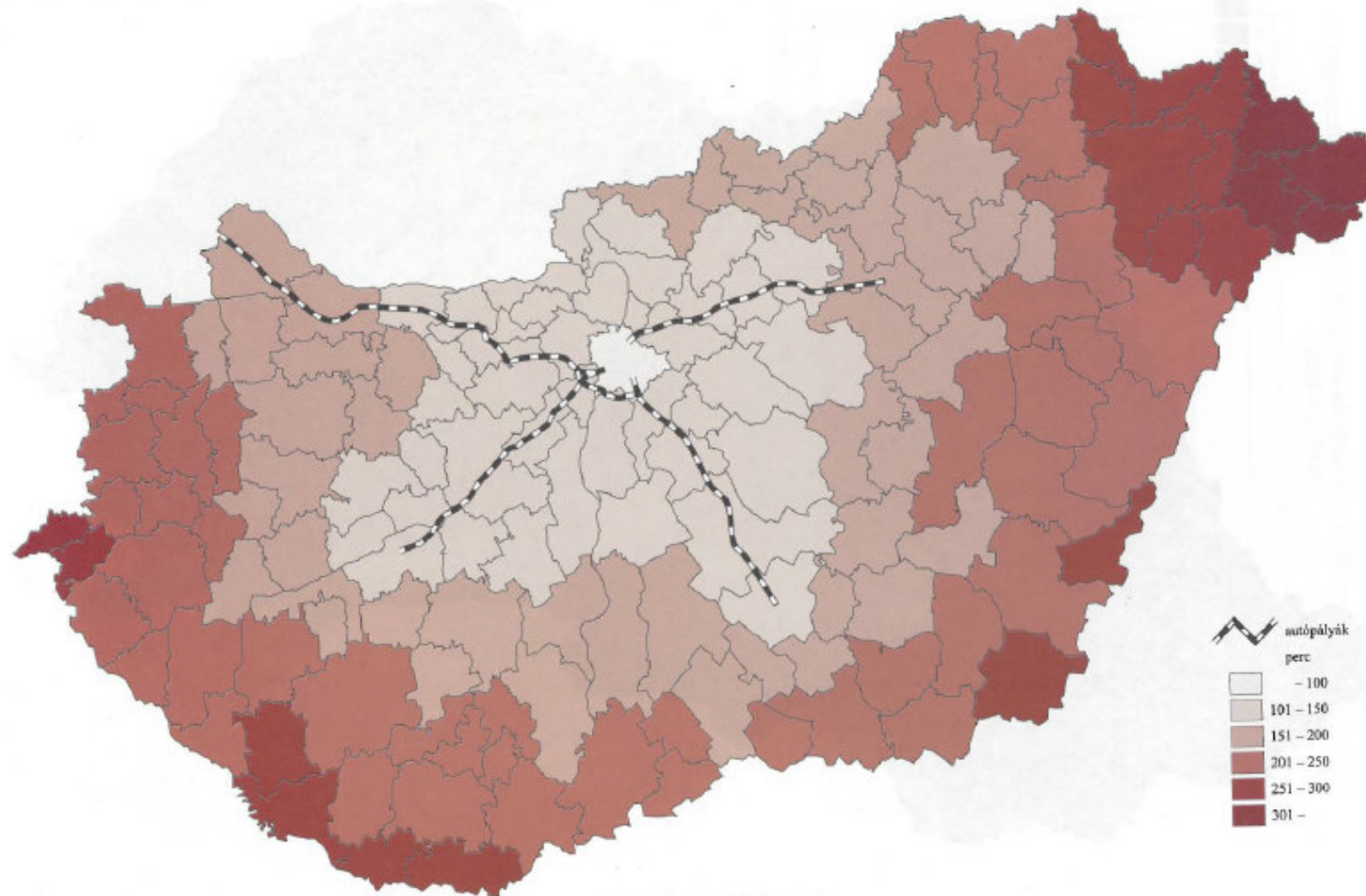
Városrész neve: Miskolc-közép városrész

Városfejlesztési stratégia célja: a terület rehabilitációja, fő eszköz a foglalkoztatás javítása

Tóth Géza: Az autópályák szerepe a regionális folyamatokban, 2005

106

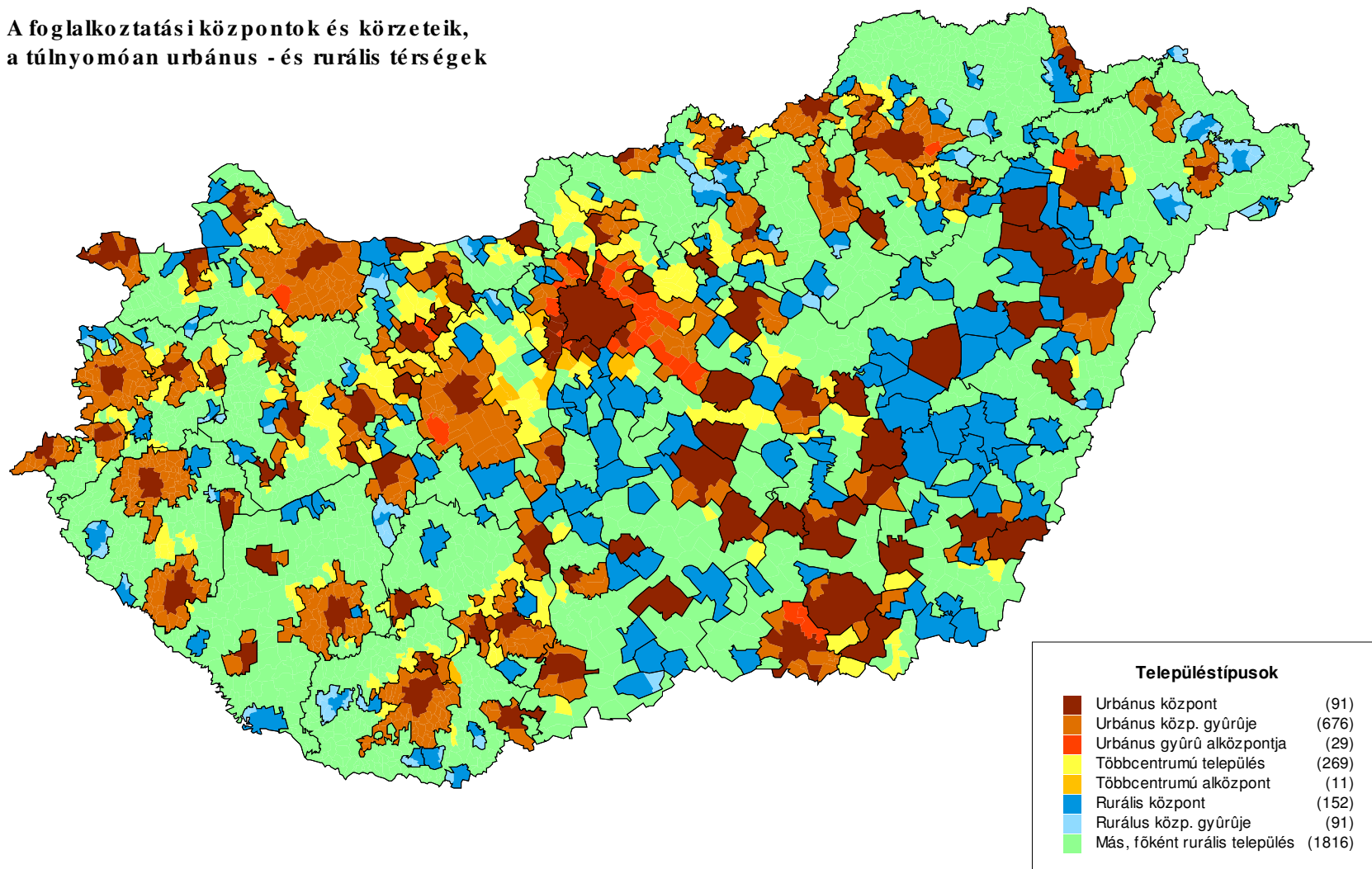
A súlyozott elérhetőségi viszonyok térbeli eloszlása



Forrás: saját szerkesztés.

TÉRSZERKEZET

A foglalkoztatási központok és körzeteik,
a túlnyomóan urbánus - és rurális térségek



Köszönöm a figyelmüket !